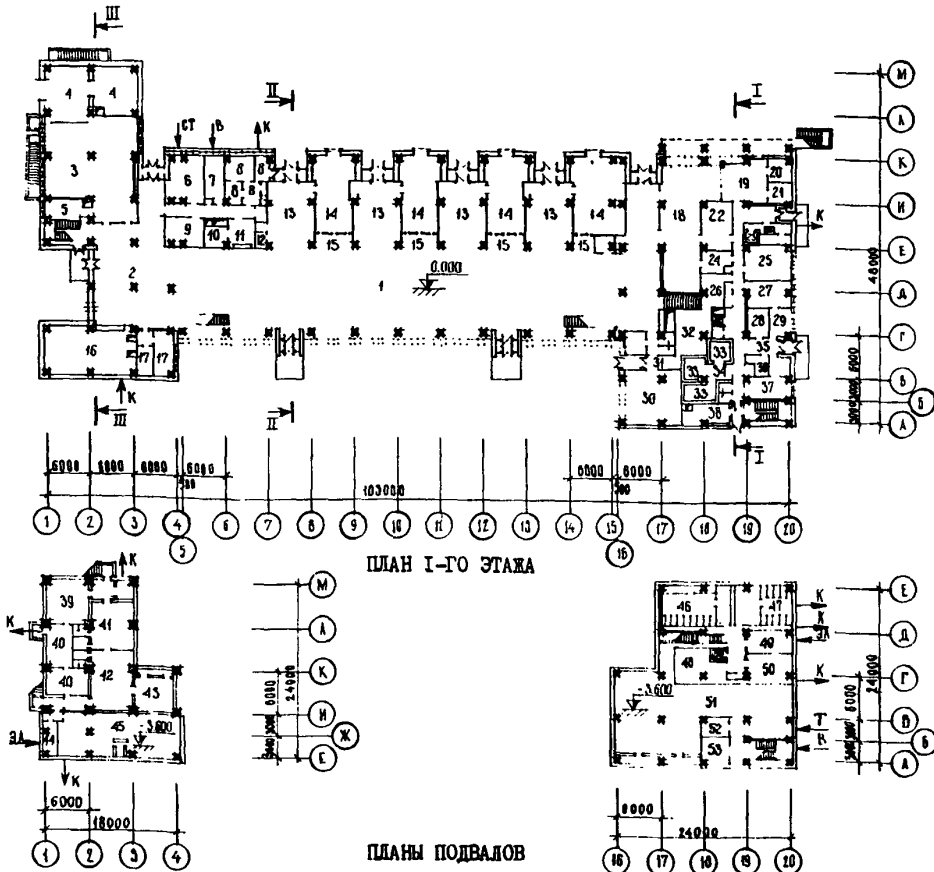
	<p><b>АЭРОВОКЗАЛ НА 400 ПАССАЖИРОВ ДЛЯ ВНУТРИСОЮЗНЫХ ЛИНИЙ</b></p>	<p><b>П А С П О Р Т ТИПОВОЙ ПРОЕКТ 506-92</b> У.Д. 725.398</p>
<p><b>ЧАСТЬ 2</b></p> <p>Раздел 5 Подраздел 501</p>	<p>Область применения - районы с обычными геологическими условиями, с расчетной температурой наружного воздуха <math>-20^{\circ}\text{C}</math>, <math>-30^{\circ}\text{C}</math> (основное решение), <math>-40^{\circ}\text{C}</math>.          Нормативная снеговая нагрузка <math>150 \text{ кг/м}^2</math>. Нормативный скоростной напор ветра <math>45 \text{ кг/м}^2</math>.          Класс здания - П, степень долговечности - П, степень огнестойкости - П.</p>	<p>Разработан ГПИ и НИИ ГА          Аэропроект. Москва, А-171,          Ленинградское шоссе д. 7а          Утвержден Министерством          гражданской авиации          заключение № 12 от          9.04.1976г.          Введен в действие Аэро-          проектом от 28.12.1976г.          Приказ № 151</p>



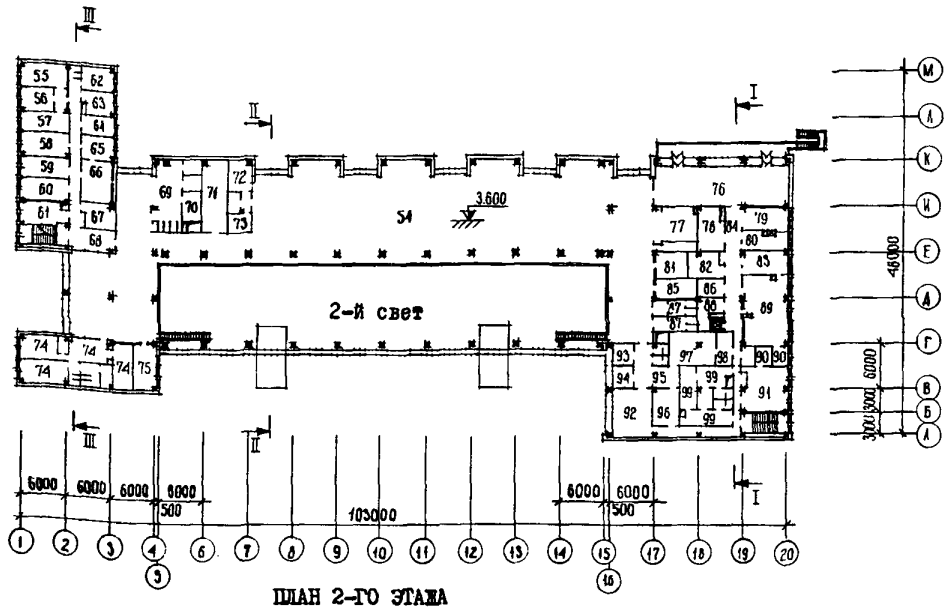
Ф А С А Д В О С Я Х I + 20



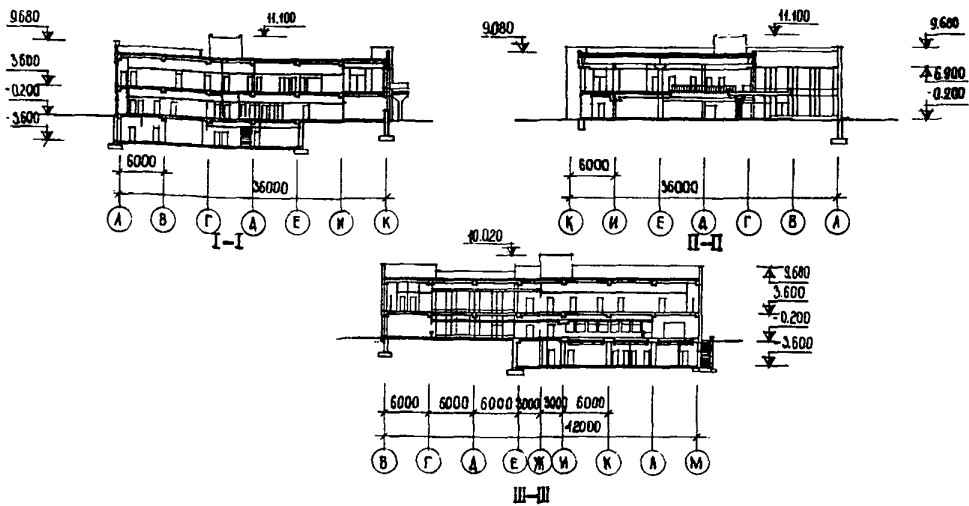
Ф А С А Д В О С Я Х 20 + I



На 4-х страницах, страница I.



ТИПОВОЙ ПРОЕКТ  
506-92



ЭКСПЛИКАЦИЯ

1. Зал вылетающих пассажиров	715,7 м <sup>2</sup>	14. Помещение багажного отделения	62,4 м <sup>2</sup>
2. Зал прилетающих пассажиров	283,6 "	15. Зона оформления багажа	15,5 "
3. Зал выдачи багажа	157,2 "	16. Камера хранения багажа	75,2 "
4. Багажное отделение	81,9 "	17. Помещение милиции	37,2 "
5. Хранение невостребованного багажа	18,2 "	18. Торговый зал кафе и буфета	120,4 "
6. Комната дежурного по встрече и посадке	23,0 "	19. Горячий цех кафе	35,3 "
7. Помещение перронных бригад	16,8 "	20. Холодный цех кафе	9,0 "
8. Помещение медпункта	36,0 "	21. Моечная кухонной посуды	8,8 "
9. Кроссовая	16,0 "	22. Моечная столовой посуды	26,0 "
10. Помещение хранения передвижных радиостанций	9,0 "	23. Холодильная камера отходов	13,6 "
11. Комната начальника смены	16,7 "	24. Подсобная буфета	11,8 "
12. Помещение досмотра	4,2 "	25. Мясо-рыбный цех	27,3 "
13. Помещение накопителя	65,0 "	26. Подсобная буфета зала депутатов	14,7 "

<b>К 2</b>	ГПИ и НИИ ГА Аэропроект	АЭРОВОКЗАЛ НА 400 ПАССАЖИ- РОВ ДЛЯ ВНУТРИСОЮЗНЫХ ЛИНИЙ	ТИПОВОЙ ПРОЕКТ № 506-92	Паспорт лист 2
------------	----------------------------	---	----------------------------	-------------------

27. Овощной цех	18,7 м <sup>2</sup>	61. Комната инспектора по работе с пассажирами	17,6 м <sup>2</sup>
28. Тарная	16,6 "	62. Комната работников, сопровождающих самолеты	14,0 "
29. Кладовая овощей	13,9 "	63. Комната диспетчера по центровке	11,7 "
30. Зал депутатов	62,5 "	64. Комната военного коменданта	12,0 "
31. Холл зала депутатов	29,3 "	65. Комната оператора визуальной информации	13,1 "
32. Буфет зала депутатов	33,5 "	66. Помещение информационного центра	23,4 "
33. Холодильные камеры	33,7 "	67. Помещение дикторской	13,1 "
34. Тамбур холодильных камер	8,8 "	68. Холл административного блока	18,6 "
35. Загрузочная	11,5 "	69. Помещение почты, телеграфа, телефона с подсобными	42,3 "
36. Кладовая сухих продуктов	8,4 "	70. Аппаратный зал телеграфа	10,3 "
37. Помещение бухгалтерии	18,6 "	71. Помещение служб быта	27,4 "
38. Помещение гардероба уличной одежды	18,8 "	72. Помещение парикмахерской женский зал	12;3 "
39. Техкласс	34,1 "	73. - " - мужской зал	17,8 "
40. Производственное помещение перронных бригад	42,3 "	74. Комната матери и ребенка	87,6 "
41. Помещение мужского гардероба	37,8 "	75. Комната начальника аэровокзала	18,9 "
42. Помещение женского гардероба	46,4 "	76. Зал ресторана	102,5 "
43. Венткамера	29,3 "	77. Гардероб посетителей ресторана	23,4 "
44. Электрощитовая № 1	7,7 "	78. Помещение буфета и хлеборезки	17,9 "
45. Венткамера	95,8 "	79. Помещение моечной столовой посуды	17,5 "
46. Санузел для пассажиров мужской	41,8 "	80. Помещение сервисной	14,0 "
47. -"- женский	41,6 "	81. Комната директора ресторана	13,3 "
48. Машинное отделение холод. камер	31,5 "	82. Комната персонала	13,9 "
49. Электрощитовая № 2	18,1 "	83. Холодный цех	17,9 "
50. Насосная	28,9 "	84. Помещение раздаточной	31,0 "
51. Венткамера. Бойлерная	219,8 "	85. Комната коменданта аэровокзала	16,7 "
52. Комната диспетчера	10,5 "	86. Комната заведующего производством	9,4 "
53. Помещение ВК	11,6 "	87. Санузлы	21,8 "
54. Зал длительного ожидания	726,5 "	88. Электрощитовая	8,9 "
55. Комната начальника службы перевозок	19,6 "	89. Горячий цех ресторана	54,5 "
56. Комната диспетчера службы перевозок	11,3 "	90. Моечные	10,8 "
57. Помещение фельдсвязи	17,5 "	91. Кондитерский цех	41,5 "
58. Помещение оперативной службы	21,2 "	92. Зона интуриста	34,0 "
59. Комната диспетчера по оформл. сопровод. документов	17,5 "	93. Комната переводчиков	9,4 "
60. Комната начальника службы транзита	18,0 "	94. Комната начальника сектора	8,9 "
		95. Холл зала интуриста	24,8 "
		96. Помещение магазина "Березка"	17,9 "
		97. Буфет зала интуриста	25,2 "
		98. Подсобная буфета	11,2 "
		99. Блок бытовок персонала пищеблока	44,8 "

ОСНОВНЫЕ ПОКАЗАТЕЛИ			СТРОИТЕЛЬНЫЕ КОНСТРУКЦИИ	
ОБЪЕМ			Фундаменты - сборные железобетонные по серии ИИ-04-1 в.1.3. Типоразмеров 4. Ленточные из бетонных блоков по серии I.II6-I в.1. Типоразмеров - 5.	
Строительный в том числе:	м <sup>3</sup>	28600	Балки - сборные железобетонные по серии I.415-I в.1. Типоразмеров 2, по серии I.462-1 в.3. Типоразмеров-1. Колонны - сборные железобетонные по серии ИИ-04-2 в.8,9,10,12. Типоразмеров 6, по серии КЭ-01-49 в.2. Типоразмеров - 3.	
подвала	"	3450	Диафрагмы - сборные железобетонные по серии ИИ-04-6 в.5. Типоразмеров II.	
ПЛОЩАДЬ			Ригели - сборные железобетонные по серии ИИ-04-3 в.4 Типоразмеров 2.	
Застройки	м <sup>2</sup>	3262	Перекрытия и покрытия-сборные железобетонные по серии ИИ-04-4 в.17,20. Типоразмеров II, по серии I.141-I в.7. Типоразмеров I по серии ИИ-24-2/70. Типоразмеров I, по серии I.465-7 в.1. Типоразмеров-5.	
Общая	"	5500,8	Стены - сборные железобетонные из легких бетонов $\gamma_c = 900 \text{ кг/м}^3$ по серии ИИ-04-5 в.6. Типоразмеров I, из обыкновенного глиняного (ГОСТ 530-71 <sup>А</sup> ) или силикатного (ГОСТ 379-69) кирпича.	
РАСХОД МАТЕРИАЛОВ			Перегородки - из гипсовых плит, толщиной 80 мм, из кирпича толщиной 120 мм.	
Цемент	т	1092,3	Лестницы - сборные железобетонные марши по серии ИИ-04-7 в.2. Типоразмеров 2	
Стали	т	140,7	сборные железобетонные ступени по серии I.155-1 в.1. Типоразмеров 2.	
Железобетона	м <sup>3</sup>	2320,95	Кровля - плоская неветилируемая рулонная с защитным слоем гравия с внутренним водостоком. Утеплитель плитный условный $\gamma_c = 400 \text{ кг/м}^3$ .	
в т.ч. сборного легкого бетона	"	2011,34	Подвесной потолок - из плиток "акмигран", из асбестоцементных плит.	
в т.ч. сборного	"	931,83	Полы - гранитные, мраморные, паркетные, линолеумные, бетонные, керамическая плитка.	
в т.ч. сборного	"	893,43	Она - деревянные по ГОСТ II214-65.	
Лесоматериалов	"	92,48	Витражи - из стальных прямоугольных труб с заполнением неполированным стеклом.	
Кирпича	тыс.шт.	293,53	Двери - деревянные по серии I.135-I.	
СМЕТНАЯ СТОИМОСТЬ			Ворота - подъемно-поворотные по серии I.435-II. Отделка внутренняя - высококачественная, улучшенная, простая в зависимости от назначения помещений.	
Общая	тыс.руб	1374,03	В отдельных помещениях облицовка стен деревянными панелями.	
Строительно-монтажных работ	"	1077,12	Наибольший вес конструкций - балка покрытия - 5,0 т.	
Оборудования	"	296,91	ИНЖЕНЕРНОЕ ОБОРУДОВАНИЕ	
I м <sup>3</sup> здания	руб	37,66	Волопровод - объединенный; хозяйственно-питьевой и противопожарный от внешней сети. Напор на вводе-21м. Канализация - объединенная: хозяйственно-бытовая и производственная во внешнюю сеть.	
I м <sup>2</sup> общей площади	"	281,10	Отопление - центральное от сети теплоснабжения. Теплоноситель - перегретая вода с параметрами 150-70°C. Вентиляция - приточно-вытяжная с механическим побуждением, кондиционирование.	
ТРУДОВЫЕ ЗАТРАТЫ			Горячее водоснабжение - от водоподогревателя, расположенного в бойлерной.	
На здание	чел.дн.	21909,08	Освещение - люминесцентные светильники и лампы накаливания.	
На I м <sup>3</sup> здания	"	0,87	Электроснабжение силового оборудования от сети 380/220В.	
ЭКСПЛУАТАЦИОННЫЕ ПОКАЗАТЕЛИ			Слаботочные устройства - телефонизация, часификация, специализация.	
Расход воды	л/сек	19,0	Подъемно-транспортное оборудование - грузовые лифты $Q = 100 \text{ кг}$ и $500 \text{ кг}$ , транспортеры, электрокары.	
" "	м <sup>3</sup> /сутки	185,8		
Расход тепла	ккал/час	3364400		
в том числе на:	"			
отопление	"	418400		
вентиляцию	"	1400000		
возд. завесы	"	1046000		
горячее водоснабжение	"	500000		
Потребная мощность электроэнергии	квт	660,0		

## ДОПОЛНИТЕЛЬНЫЕ ДАННЫЕ

Настоящий проект разработан взамен типового проекта № 506-45 введенного в действие от 28.12.76 г. Показатели приведены для условий строительства при расчетной температуре наружного воздуха -30°C. Сметы составлены в ценах введенных с 1.1.1969г.

## СОСТАВ ПРОЕКТА

Альбом I	-	Архитектурно-строительная и технологическая часть
Альбом II	-	Саятехническая часть
Альбом III	-	Электрооборудование, аэропортовая электросвязь.
Альбом IV	-	Механическая часть
Альбом V	-	Заказные спецификации
Альбом VI	-	Сметы

Объем проектных материалов 2500 форматок

Проект распространяет: ГПИ и НИИ ГА Аэропроект  
125171 Москва, А-171, Ленинградское шоссе д.7а