

P 2852-007-003

РОСТОВСКОЕ ЦЕНТРАЛЬНОЕ ПРОЕКТНО-КОНСТРУКТОРСКОЕ БЮРО
С ОПЫТНЫМ ПРОИЗВОДСТВОМ

СБОРНИК
ТЕХНОЛОГИЧЕСКИХ КАРТ
ПО ТЕХНИЧЕСКОМУ ОБСЛУЖИВАНИЮ
СРЕДСТВ
НАВИГАЦИОННОГО ОБОРУДОВАНИЯ
МОРСКИХ ПУТЕЙ
Р 2852 - 007 - 003

ИЗДАТЕЛЬСТВО «МОРЕ» г. Ростов-на-Дону
№ 118894
52.24 - 810.357
Всесоюзный институт морского и речного флота
Попытка

1985

ТЕХНОЛОГИЧЕСКАЯ КАРТА №31

СВЕЧАЩИЕ МОРСКИЕ НАВИГАЦИОННЫЕ ЗНАКИ ДЕРЕВЯННЫЕ	ЕЖЕГОДНОЕ ТО	Периодичность ТО (ремонта) Проводится один раз в год. На участках, где навигационный период круглогодичный, по решению руководителя подразделения сроки обслуживания могут быть сокращены
---	--------------	--

Общие сведения	Исполнители	Подготовка рабочего места	Выполнение работы по операциям
----------------	-------------	---------------------------	--------------------------------

Краткое содержание работы

Перед началом работ провести инструктаж исполнителей по вопросам технологии и безопасности выполнения предстоящей работы. Проверить наличие и исправность необходимых для производства работ инструмента, приспособлений и инвентаря. Проверить наличие и исправность средств индивидуальной защиты. Провести ежедневный контроль по охране труда. Подготовить транспортное средство (судно, катер, моторную шлюпку или автомашину) к предстоящему рейсу и проверить его готовность. Доставить исполнителей, инструмент, приспособления и инвентарь, необходимые для производства работ по обслуживанию навигационного знака. При необходимости подготовить подходы к навигационному знаку. Произвести расстановку исполнителей на рабочих местах и подготовить рабочее место. Произвести внешний осмотр знака с целью определения его исправности и комплектности. Наружным осмотром определить состояние обваловки и одернования вокруг основания стоек ферм в радиусе 1,5 - 2 м. Уклон обваловки должен быть не менее 0,1 (на 1 м 10 см). При осмотре следует обращать особое внимание на состояние стоек ферм в местах сопряжения их с грунтом, на наличие гнили. По мере необходимости исправить обваловку и восстановить одернование. Смотровым определить состояние нагорных канавок для отвода воды. Проверить состояние будки для источников питания (состояние деревянных стен и крыши, плотность закрытия дверей, стоек и особенно нижней обвязки). Путем наружного осмотра обследовать отдельные деревянные элементы знака (стойки, ригели, раскосы, балка площадок) с целью выявления деформации в деревянных конструкциях, появления гнили, надежности крепления узлов и элементов металлических соединений (болтов, затяжек, хомутов и др.) повреждения древесины. При осмотре следует обратить внимание на выявление деформаций и смещения или признаки нарушения общей устойчивости знака. Особенно тщательно надлежит осматривать сопряжения частей в новых деревянных шпиках, в которых могут быть деформации в течение первых 1,5-2 лет эксплуатации из-за усушки и усадки древесины. Эти деформации надо предупреждать своевременным подтягиванием болтов, хомутов и других деталей в узлах соединения конструкций. Проверить состояние несущих конструкций ступеней трапов, прочность крепления тетив ограждения к балкам, наличие повреждения площадок и надежность крепления досок настила, площадок. Неисправности, обнаруженные в трапах и ограждениях, должны устраняться немедленно. При помощи гаечного ключа проверить затяжку гаек на болтовых соединениях конструкций знака. Осмотреть РЛП и его крепление на знаке. На гранях РЛП не должно быть изгибов и вмятин. Путем осмотра проверить исправность и надежность крепления подфонарного столика. Проверить крепление досок щита, повреждение древесины, состояние его окраски. Выяснить и ликвидировать причины, вызвавшие появление обнаруженных дефектов, а сами дефекты, по мере возможности, устранить. Произвести приборку после окончания работ, убрать инструмент, приспособления и материалы. Результаты осмотра и обслуживания занести в техническую документацию (занести записи об устранении обнаруженных дефектов, об обнаруженных неисправностях, подлежащих исправлению при очередном ремонте).

КАПИТАН-начальник путевого поста (СМЕННЫЙ ПОСОЛЫК-КАПИТАН-смотритель огней)ж

СТАРШИИ МЕХАНИК-смотритель огней (СМЕННЫЙ МЕХАНИК-смотритель огней)ж

МАТРОС I КЛАССА-смотритель огней ж

1. Обеспечивает готовность судна к предстоящей работе.
2. Проводит расстановку исполнителей.
3. Проводит инструктаж по технологии и безопасности выполнения работ.
4. Проводит контроль по охране труда и заносит результаты контроля в журнал.

1. Готовит судовую энергетическую установку к рейсу.
2. Проверяет исправность инструмента и приспособлений, готовит их к работе.

1. Готовит по указанию капитана (сменного помощника капитана) судно к рейсу.
2. Подготавливает рабочее место, очищает от посторонних предметов.
3. Готовит подходы к знаку.

1. Осуществляет общее руководство работами и управляет судном.
2. Организует и обеспечивает непрерывное наблюдение навигационных и иных опасностей, а также полную оценку окружающей обстановки и опасности столкновения.
3. Проводит внешний осмотр знака, определяет в целом его комплектность, исправность и состояние окраски щита.
4. Проводит осмотр обваловки и одернованной шпипы.
5. Проверяет состояние отводов воды.
6. Выявляет причину выявленных дефектов.
7. Заполняет техническую документацию.

1. Участвует в работах по устранению обнаруженных дефектов и неисправностей.
2. Проверяет состояние будки для источников питания.
3. Участвует в проверке состояния конструктивных элементов знака.
4. Проверяет затяжку гаек на болтовых соединениях конструкций.
5. Проверяет крепление РЛП на знаке и его состояние.
6. Проверяет исправность и надежность крепления подфонарного столика.
7. Убирает инструмент и приспособления после окончания работ.

1. Устраняет обнаруженные дефекты и неисправности.
2. Проверяет состояние конструктивных элементов знака.
3. Проверяет состояние площадок ограждения и трапов.
4. Участвует в проверке затяжки гаек на болтовых соединениях конструкций.
5. Проверяет крепление досок щита и их состояние.
6. Проводит приборку после окончания работ.

1. Провести инструктаж.
2. Проверить наличие и исправность приспособлений и средств индивидуальной защиты.
3. Провести ежедневный контроль по охране труда.
4. Подготовить транспортное средство к предстоящей работе. Осуществить доставку к навигационному знаку исполнителей, инструмент и приспособления.
5. Подготовить рабочее место. Произвести расстановку исполнителей на рабочих местах.
6. Определить внешним осмотром знака его комплектность и исправность.
7. Проверить состояние обваловки и одерновки вокруг основания ферм, а также состояние канавок для отвода воды.
8. Проверить состояние будки для источников питания.
9. Проверить состояние конструктивных элементов знака.
10. Проверить состояние площадок ограждений и трапов.
11. Проверить затяжку гаек на болтовых соединениях конструкций.
12. Проверить крепление РЛП на знаке и его состояние.
13. Проверить исправность и надежность крепления подфонарного столика.
14. Проверить крепление досок щита и состояние их окраски.
15. Произвести приборку после окончания работ.
16. Заполнить техническую документацию.

Примечания: I. Объем работы по операциям при ТО навигационного знака (деревянного) уточняется в каждом конкретном случае начальником путевого поста в зависимости от типа знака, конструктивного исполнения и срока его эксплуатации. В зависимости от типа и конструктивного исполнения деревянные навигационные знаки могут быть не оборудованы площадками, трапами и др. конструктивными элементами; в этом случае операция по проверке указанных элементов или узлов не выполняется.
2. Операция, описанная в п. II, по проверке затяжки гаек на болтовых соединениях конструкций знака выполняется в конце 1-го и 2-го года эксплуатации знака, и затем через каждые 3 года производится выборочная проверка.
3. Операция, описанная в п. I2, по проверке РЛП производится только в том случае, если на знаке установлен отражатель.

Оборудование, приспособления, инструмент и основные материалы

1. Ключ гаечный разводной № 2
2. Ключи гаечные двухсторонние 9x11; 12x14; 22x24; 27x32
3. Отвертки I50 и I75 мм
4. Плоскогубцы комбинированные 250 мм
5. Клещи столярные
6. Топор плотничный
7. Пила - ножовка поперечная
8. Молоток с квадратным бойком 0,5 кг
9. Молоток 5 кг
10. Лопаты штыковые
11. Лом
12. Вспомогательный такелаж
13. Гвозди

ТРЕБОВАНИЯ БЕЗОПАСНОСТИ ТРУДА

1. Руководитель работ обязан до начала работ проверить состояние и правильность организации рабочих мест, исправность оборудования и инструмента, наличие и соответствие средств индивидуальной защиты (спецодежды, спецобуви, касок, рукавиц, предохранительного пояса) предстоящей работе.
2. К работам на высоте более 5 м от поверхности (верхолазные работы) допускаются лица, обученные безопасным методам труда и имеющие медицинское заключение на право выполнения верхолазных работ.
3. Запрещается приступить к работе, если: исполнители работ не снабжены соответствующей спецодеждой, касками и предохранительными поясами; рабочее место загромождено, залито маслом, краской, открыто снегом и льдом; не проверена исправность используемых инструментов и приспособлений.
4. Перед подъемом на знак необходимо убедиться в отсутствии видимых повреждений конструкций знака в исправности трапов и ограждений.
5. Подниматься на навигационный знак или спускаться с него по щиту запрещается.
6. В случае, если подход к знаку затруднен, необходимо предварительно расчистить его, убрать коряги, камни, зыбкие места оборудовать настилами (гатию).
7. В холодное время года по мере подъема на знак необходимо очищать ступени от снега и льда (при их наличии).
8. При подъеме на знак работника все необходимые ему инструменты должны находиться в специальной сумке, одетой через плечо работника (обе руки работника должны быть свободны). Масса поднимаемого работником груза не должна превышать 6 кг.
9. Запрещается работать на верхней площадке знака при ветре свыше 5 баллов, во время снегопада, гололедицы.
10. Во время работы на верхней площадке знака все необходимые инструменты должны находиться в специальной сумке или закреплены у пояса работающего штертами достаточной длины.
11. Запрещается применять предохранительные пояса с проочной датой их испытания или при отсутствии маркировки об их испытании. Места закрепления карабинов предохранительных

СХЕМА РАСПРЕДЕЛЕНИЯ ИСПОЛНИТЕЛЕЙ ПО ОПЕРАЦИЯМ (номера на схеме соответствуют операциям, перечисленным выше)

Операция	Капитан (сменный пом. кап.)	Ст. мех. (сменный мех.)	Матрос I кл.	Водитель обломки шпипы
1	■			
2	■			
3	■			
4	■			
5	■			
6	■			
7	■			
8	■			
9	■			
10	■			
11	■			
12	■			
13	■			
14	■			
15	■			
16	■			

ТЕХНОЛОГИЧЕСКАЯ КАРТА №31

ОБЪЕКТЫ: МОРСКИЕ НАВИГАЦИОННЫЕ ЗНАКИ ДЕРЕВЯННЫЕ	ЕЖЕГОДНОЕ ТО	Периодичность ТО (ремонта) Проводится один раз в год. На участках, где навигационный период круглогодичный, по решению руководителя подразделения сроки обслуживания могут быть сокращены
---	--------------	---

Общие сведения	Исполнители	Подготовка рабочего места	Выполнение работы по операциям
----------------	-------------	---------------------------	--------------------------------

Краткое содержание работы

2. Маячные светооптические аппараты и электрическое (ацетиленовое) оборудование обслуживается в соответствии с регламентами и периодичностью, установленными в технологических картах № 32-45 в зависимости от вида оборудования

ВОДИТЕЛЬ АВТОМАШИНЫ**

* Регламентные работы по ТО навигационного знака выполняются персоналом укрупненного путевого поста (личным составом судна, обслуживающего СЮ или путевого поста (начальником путевого поста, смотрителями огня)

** Водитель автомобиля привлекается к работе только в том случае, если для обслуживания навигационного знака используется автомобиль

I. Готовит автомашину к работе

I. Управляет автомашиной

ТРЕБОВАНИЯ БЕЗОПАСНОСТИ ТРУДА

опасов указываются заранее руководителем работ

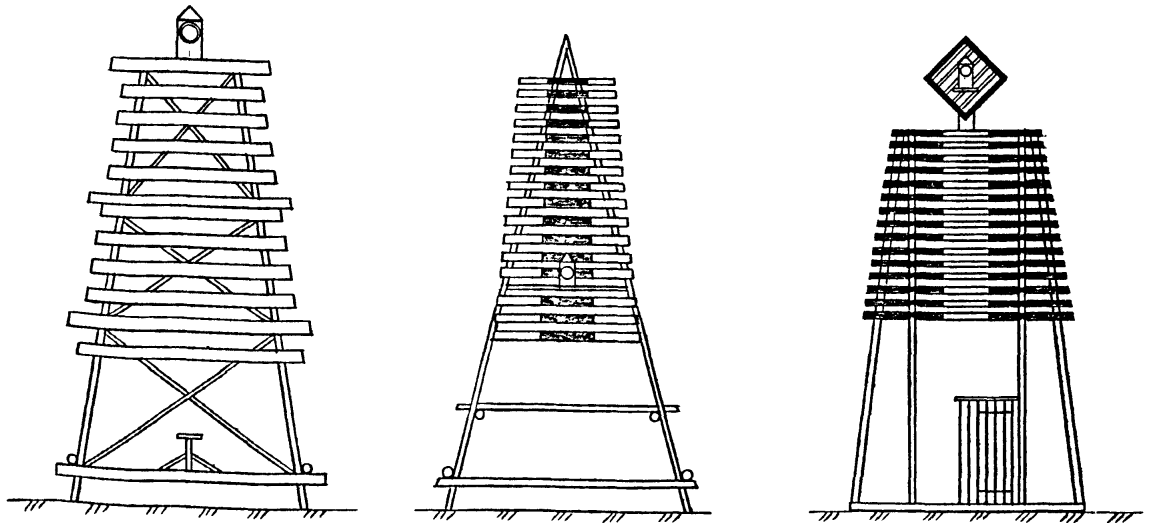
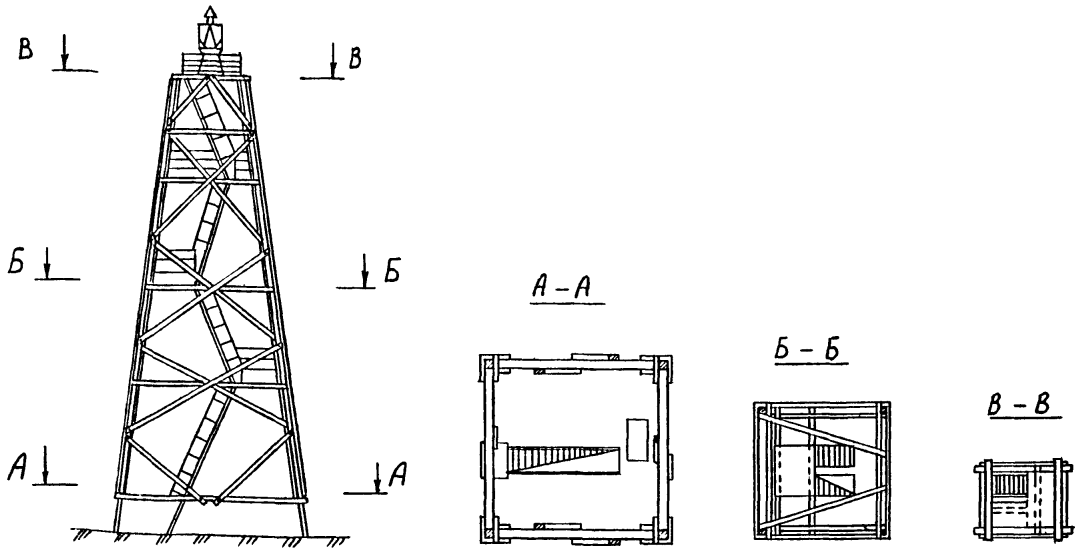
Оборудование, приспособления, инструмент и основные материалы

№ в подл.	Подп. и дата
№ в нмв №	Подпись и дата
№ в нмв №	Подпись и дата
№ в нмв №	Подпись и дата

Изм	Лист	№ докум.	Подп.	Дата	Р 2852-007-003	Лист 89

СПРАВОЧНАЯ ИНФОРМАЦИЯ К ТЕХНОЛОГИЧЕСКОЙ КАРТЕ № 31

ОСНОВНЫЕ ТИПЫ МОРСКИХ НАВИГАЦИОННЫХ ЗНАКОВ (ДЕРЕВЯННЫХ)



Элементы конструкций, как правило, изготавливаются из бруса сечением 18x18, 20x20, 22x22 см и длиной до 6,5 м или из круглого леса диаметром 20, 22, 24 см и длиной до 6,5 м. Древесина - сосна или ель первого сорта. Элементы конструкций из древесины подлежат обязательному антисептированию антраценовым маслом.

Все сопряжения конструкций выполнены на стальных болтах и нагелях.

Гидроизоляция опорных торцов пог знаков - из двух слоев гидроизола.

Щиты изготавливаются из досок сечением 140x40 мм с зазором между досками 60 мм. Каркас щита - из брусьев сечением 200x100 мм.

Изм. № 1, 2, 3, 4, 5, 6, 7, 8, 9, 10, 11, 12, 13, 14, 15, 16, 17, 18, 19, 20, 21, 22, 23, 24, 25, 26, 27, 28, 29, 30, 31, 32, 33, 34, 35, 36, 37, 38, 39, 40, 41, 42, 43, 44, 45, 46, 47, 48, 49, 50, 51, 52, 53, 54, 55, 56, 57, 58, 59, 60, 61, 62, 63, 64, 65, 66, 67, 68, 69, 70, 71, 72, 73, 74, 75, 76, 77, 78, 79, 80, 81, 82, 83, 84, 85, 86, 87, 88, 89, 90, 91, 92, 93, 94, 95, 96, 97, 98, 99, 100

Изм.	Лист	№ докум.	Подп.	Дата

P 2852-007-003

Лист
90